



Аналіз згуртувань та стратегія інтегрованого розвитку ЄОТС Тиса

Витяг

ЄОТС Тиса



2016.

© Центральноевропейська служба підтримки транскордонних ініціатив (CESCI)



Джерела : ESRI Database, NavteqDatabase



ЄОТС Тиса було створено на українсько-угорському кордоні, це перше таке територіальне об'єднання, членом якого є суб'єкт (український регіон Закарпаття) з поза меж Європейського Союзу. Об'єднання було створено з сусіднім угорським регіоном (область Саболч-Сатмар-Берег) з місцем розташування у м. Кішварда, з метою зміцнення згуртування даної території, а також для підтримки процесу євроатлантичної інтеграції української сторони.

Необхідною передумовою здійснення пропонованих втручати є ретельно підготовлений матеріал для ЄОТС Тиса обсягом майже на 300 сторінок. Але в інтересах того, щоб даний документ досяг якомога ширшої публіки зацікавлених у покращенні долі регіону учасників, автори запропонували виготовити і виготовили скорочений варіант даного документа. Мета даного документа – це стисле підведення підсумків загального аналізу ситуації, а також забезпечення швидкого ознайомлення зі стратегією на базовому рівні.



АНАЛІЗ ЗГУРТУВАНЬ

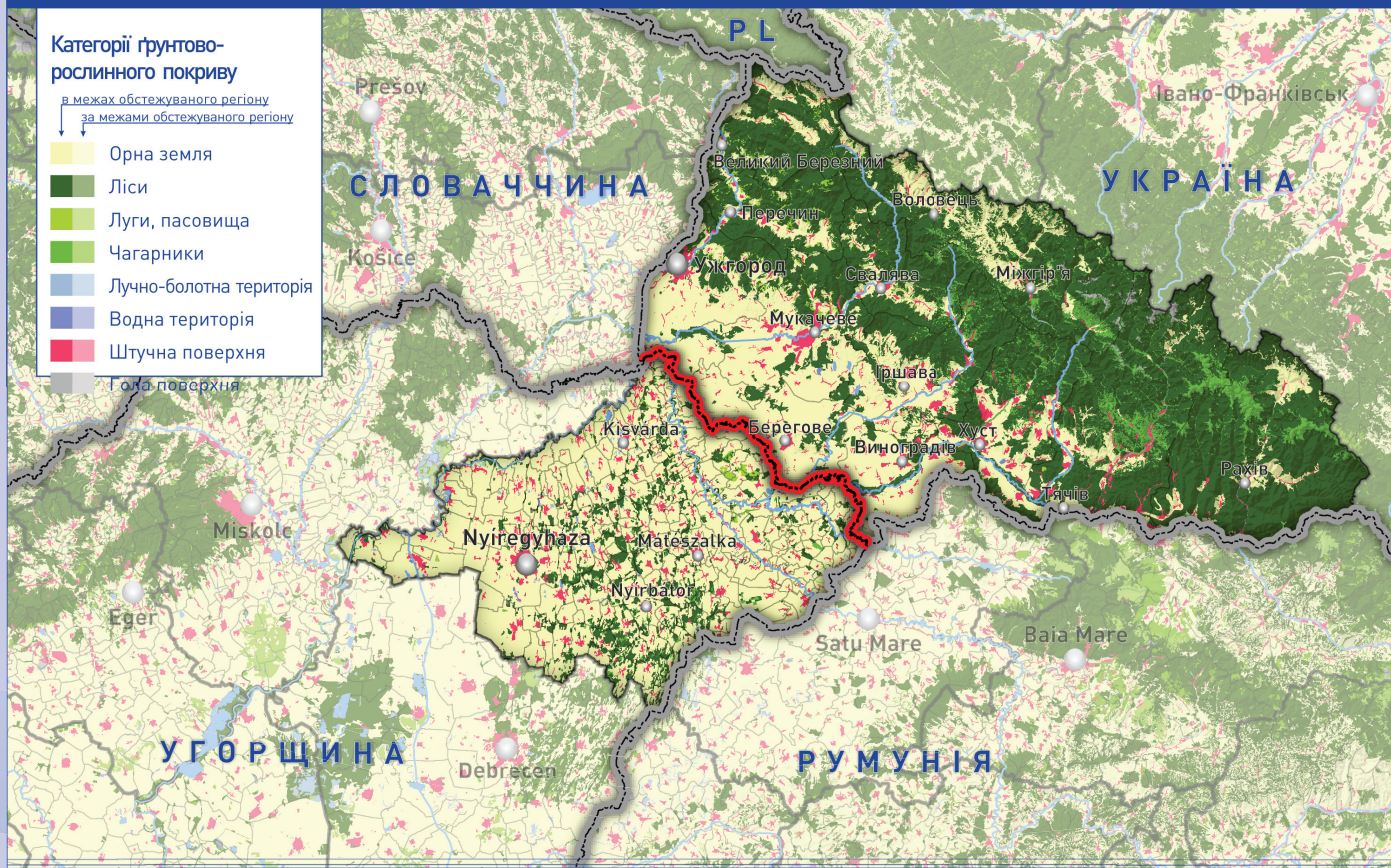
До аналізу ситуації, що закладає основу розробки стратегії ми підходили зі сторони згуртування, і під час цього аналізу згуртувань ми згрупували їх у територіальній, економічній та соціальній інтерпретаціях. У рамках територіального згуртування ми аналізуємо регіональну просторовість, просторовість мережі населених пунктів, прохідність через кордон та міжінституційну просторовість. Класичний галузевий підхід в основному ми висвітлюємо у розділі про економічне згуртування, у такому комплексному підході, який у першу чергу підкреслює спільні, а також взаємодоповнюючі економічні особливості регіону, окремо згадуючи про недоліки, дисгармонію, а також про можливості та інфраструктурний потенціал. А через соціальне згуртування ми аналізуємо демографічний стан регіону, його соціальне становище, наявні соціальні відносини та можливості міграції робочої сили та зайнятості. І нарешті, після підведення підсумків про завдання визначених згуртувань, роботу, що закладає основу стратегії, ми завершуємо з'ясуванням рамок проектування (різних рівнів), які торкають інтереси регіону, забезпечуючи цим відповідність цілей матеріалу всім релевантним локальним, регіональним, національним проектним матеріалам та програмам, а також проектним матеріалам та програмам ЄС. Цей підхід до аналізу ситуації, що трохи відрізняється від традиційного, краще служить ідентифікації можливостей інтегрованого розвитку та стратегічному обґрунтуванню розвитку з регіонального та галузевого аспектів.

Ґрунтово-рослинний покрив регіону ЄОТС Тиса

Категорії ґрунтово-рослинного покриву

в межах обстежуваного регіону
за межами обстежуваного регіону

- Орна земля
- Ліси
- Луги, пасовища
- Чагарники
- Лучно-болотна територія
- Водна територія
- Штучна поверхня
- Гола поверхня



2016.

© Центральноєвропейська служба підтримки транскордонних ініціатив (CESCI)

0 10 20 40 60 80
км

Джерела: <http://glc30.tianditu.com/>

Територіальний розподіл підприємств харчової промисловості та їх розподіл за діяльністю у регіоні ЄОТС Тиса

- Боршномельна та хлібопекарська пром
- Консервна промисловість
- Виробництво макаронних виробів
- Молочна промисловість
- М'ясна промисловість
- Переробка овочів та фруктів
- Виробництво солодоців та закусок
- Виробництво напоїв
- зернові культури та кормовиробництво
- Виробництво масла, рослинних жирів
- Виробництво масла та молочних продуктів, м'ясопереробна



2016.

© Центральноевропейська служба підтримки транскордонних ініціатив (CESCI)

0 5 10 20 30 40
KM

Джерела : TEIR, Ukrstat

Територіальний поділ зайнятих на роботі в регіоні ЄОТС, 2011 р.

Кількість працівників у відсотках від загальної чисельності населення

Із 10 осіб ...

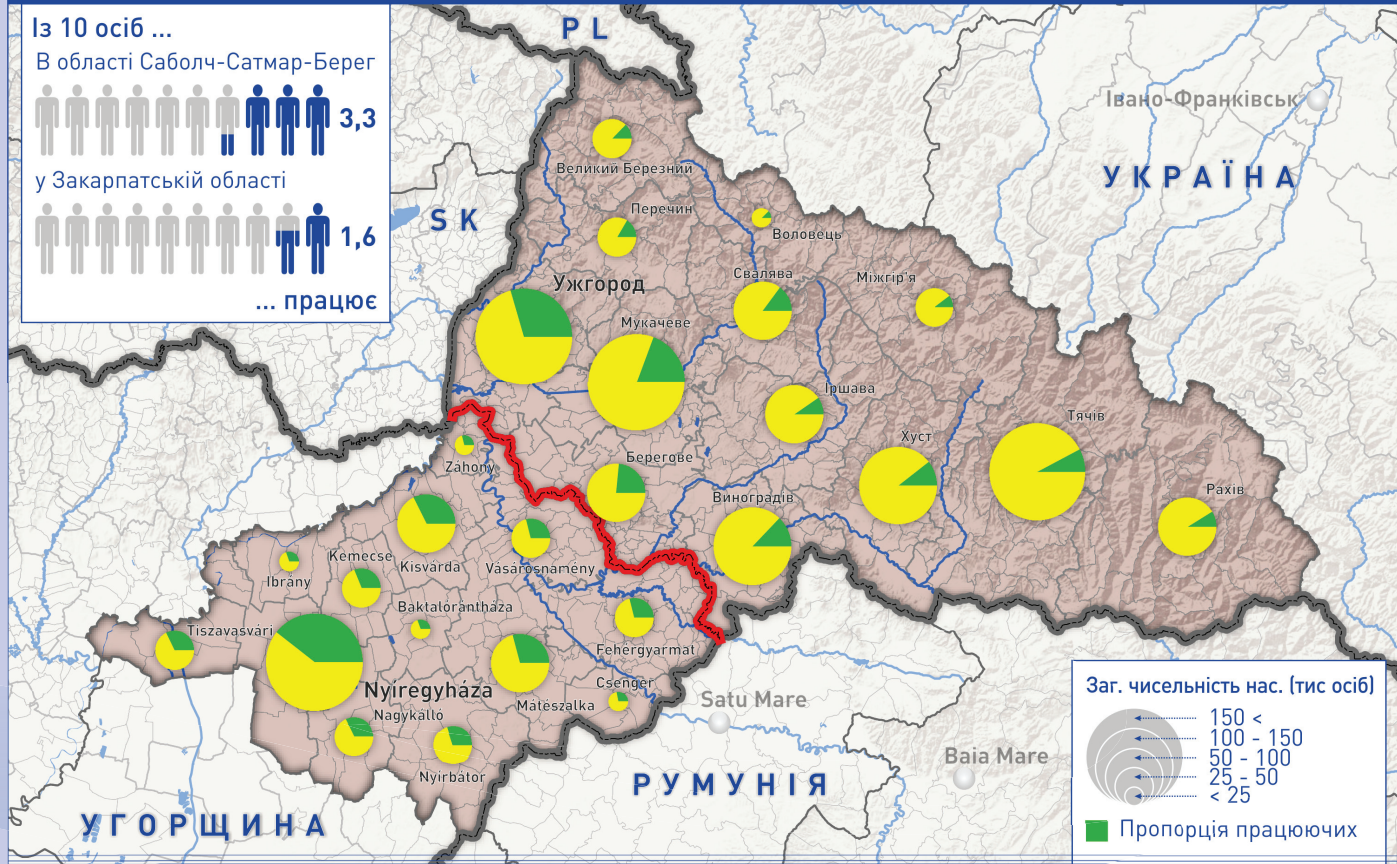
В області Саболч-Сатмар-Берег



у Закарпатській області



... працює



Заг. чисельність нас. (тис осіб)



■ Пропорція працюючих



2016.

© Центральноевропейська служба підтримки транскордонних ініціатив (CESCI)



Джерела: TEIR, Ukrstat

Фактори, що зміцнюють згуртування – фактори, що послаблюють згуртування

Наступна таблиця направлена на встановлення цільової системи стратегії, що підлягає розробці. Метод «challenge and response» (виклик та відповідь) ототожнює територіальні виклики, що виникають вчасно, і призначає до них можливі (стратегічні) відповіді. Ці відповіді не є індивідуальними проектами, а втручаннями з інтегрованою логікою, які можуть бути сприйняті і як комплексні програми.

Таблиця № 1: Фактори, що впливають на згуртування, і відповідні їм стратегічні відповіді

| Фактори, що послаблюють згуртування | Фактори, що зміцнюють згуртування | Стратегічні відповіді |
|---|---|--|
| зростаючі ризики протипаводкового захисту, оборонний протипаводковий захист, що ґрунтується на зведенні дамб | наявне співробітництво в області протипаводкового захисту, можливості відповідального землекористування | вичерпання потенціалу відповідального землекористування |
| перешкоди у фінансуванні та адміністративні бар'єри в Україні, нестача потенціалу в галузі охорони навколишнього середовища | професійні навички та професійний досвід в галузі охорони навколишнього середовища | співробітництво в галузі раціонального природокористування (в тому числі поводження з відходами) |
| дефіцит енергії | можливість переходу на відновлювані джерела енергії, енергетична модернізація | заохочення до використання відновлюваних джерел енергії |
| серйозні проблеми водопостачання та водовідведення в першу чергу в Україні | можливості співробітництва у постачанні питної води та очищенні стічних вод | співробітництво у наданні комунальних послуг |
| значні екологічні ризики, джерела забруднення | спільне попередження ризиків, можливість акцій в рамках відновлення попереднього стану після настання шкоди | формування світогляду, спільні акції в рамках охорони навколишнього середовища |
| конкурентна боротьба, неузгоджені, паралельні логістичні потенціали | створення транскордонної промислово-логістичної зони в регіоні Загось-Чоп | промислово-логістичне співробітництво |

| Фактори, що послаблюють згуртування | Фактори, що зміцнюють згуртування | Стратегічні відповіді |
|---|---|--|
| слабі зв'язки, слабе співробітництво між підприємствами, правово-адміністративні перешкоди | присутність спільних підприємств, наявність краєзнавчих знань у сфері бізнесу | підтримання створення економічної мережі |
| слаба інфраструктура промислових парків на українській стороні, некомплектні інкубаційні послуги, незначний рівень стимулювання інвестицій та розвитку підприємницької діяльності | зацікавленість до інвестиційних можливостей, промислові території з можливістю розвитку | спільне стимулювання інвестицій та розвиток підприємницької діяльності («бізнес-інкубатори») |
| зовнішній шенгенський кордон з суворим режимом прикордонної зони | можливість розвитку пунктів перетину кордону | підтримка інвестицій в інфраструктуру в регіонах поблизу кордону |
| відрізані транскордонні прилеглі території | наявність придатних для гармонізації функцій | розвиток інституційних зв'язків ЄОТС, визначення кола обов'язків ЄОТС, як утримувача закладу |
| користування транскордонними медичними послугами вирішене не у відповідній мірі | можливість користування транскордонними медичними послугами | розвиток транскордонних медичних послуг (пов'язано з лікувально-оздоровчим туризмом) |
| ще не повністю використаний транскордонний поліцентричний простір співробітництва в малих та середніх містах | мережа населених пунктів-побратимів у стадії розвитку | обмін знаннями між населеними пунктами на рівні ЄОТС |
| значні розходження у рівнях професійно-технічної підготовки в Угорщині та Україні | транскордонна міграція учнів та викладачів до Угорщини, ноу-хау угорської сторони | організація транскордонної професійно-технічної підготовки, освіти дорослих (напр.: забезпечення в Угорщині місць для проходження практики, запрошення викладачів) |
| одностороння міграція учнів до Угорщини, потужності, що означають зменшену привабливість по обидві сторони кордону | потужності та співробітництво в галузі вищої освіти | спільний розвиток навчального матеріалу, розробка пропозицій щодо навчання |

| Фактори, що послаблюють згуртування | Фактори, що зміцнюють згуртування | Стратегічні відповіді |
|---|---|---|
| безробіття на нестача кваліфікованої робочої сили | добирання до роботи через кордон | регіональне співробітництво у сфері трудової діяльності |
| зростаюче переселення, старіння населення | можливість розвитку системи соціального забезпечення | розвиток соціальної економіки (старої економіки також) |
| аграрно-переробна промисловість низького рівня на українській стороні | відносно розбудована сільськогосподарська переробна промисловість на угорській стороні | збільшення рівня переробки сільськогосподарської продукції, розбудова спільних аграрних потенціалів |
| відсутність галузевого та міжсекторного співробітництва | можливість появи регіональних учасників, які об'єднують менших виробників, координують та інтегрують виробництво | співробітництво в галузі виробництва та реалізації |
| нерівномірності між двома сторонами у відношенні розвиненості застосованих під час сільськогосподарського виробництва технологій та засобів | можливість передачі професійних навичок угорської сторони в галузі сільського господарства, більш сприятлива структура порід, ефективний трансфер знань | створення спільної бази знань (співробітництво у галузі аграрної інновації та аграрної технології) |
| виробництво продуктів з низькою доданою вартістю, залежність від зовнішніх потужностей переробної промисловості | поселення переробної промисловості, яка ґрунтується на сировину східних ринків | розвиток переробної промисловості на базі східних ринків |
| багаті традиції, духовна та культурна спадщина | навички угорської сторони в галузі організації заходів, фестивального туризму | гармонізоване управління спадщиною |
| відсутність спільного туристичного бренду, маркетингу, менеджменту дестинацій | наявність транскордонних туристичних ініціатив позитивного результату, придатних до з'єднання, привабливих атракцій | транскордонний інтегрований розвиток туризму (менеджмент туристичних дестинацій, розвиток послуг та інфраструктури) |
| низький рівень знання іноземних мов, відстала від потенціальної багатомовність | двомовність закарпатського населення | розвиток навчання іноземних мов |

ІНТЕГРОВАНА СТРАТЕГІЯ РОЗВИТКУ



Цілі планованого розвитку

Сценарії розвитку

На рівень виконання цільової настанови вказує формування організаційно-управлінських (governance) рамок, відносно яких приводимо три різні сценарії:

- **ерозійний сценарій**, на підставі якого ЄОТС не в змозі буде виконувати ту роль, для якої воно було створено;
- **максималістський сценарій**, який всупереч вищезазначеному розраховує на те, що ЄОТС не просто виконає сформульовані при заснуванні цілі, а стане основною організаційною силою по всьому українсько-угорському регіоні, тим більше і у ширшому регіоні Тиси; а також
- **оптимальний сценарій**, на підставі якого угруповання відповідно до своїх можливостей буде в змозі базувати на ендогенні ресурси, на сприятливе географічне та геополітичне розміщення, на робочу силу регіону, на накопичене знання та на його обмін, на спільну культурну спадщину, а також на вже наявну готовність населених пунктів до співробітництва.

Настання оптимального сценарію у великій мірі залежить від того, чи вдасться проводити достатньо ефективну транскордонну діяльність територіального розвитку в регіоні ЄОТС, розташованому на краю європейської інтеграції, який в основному характеризується провінційністю і сильною аграрністю, бореться з проблемами на ринку робочої сили, володіє біднуватим трансфером знань і може здійснювати свої інтереси в низькій мірі.

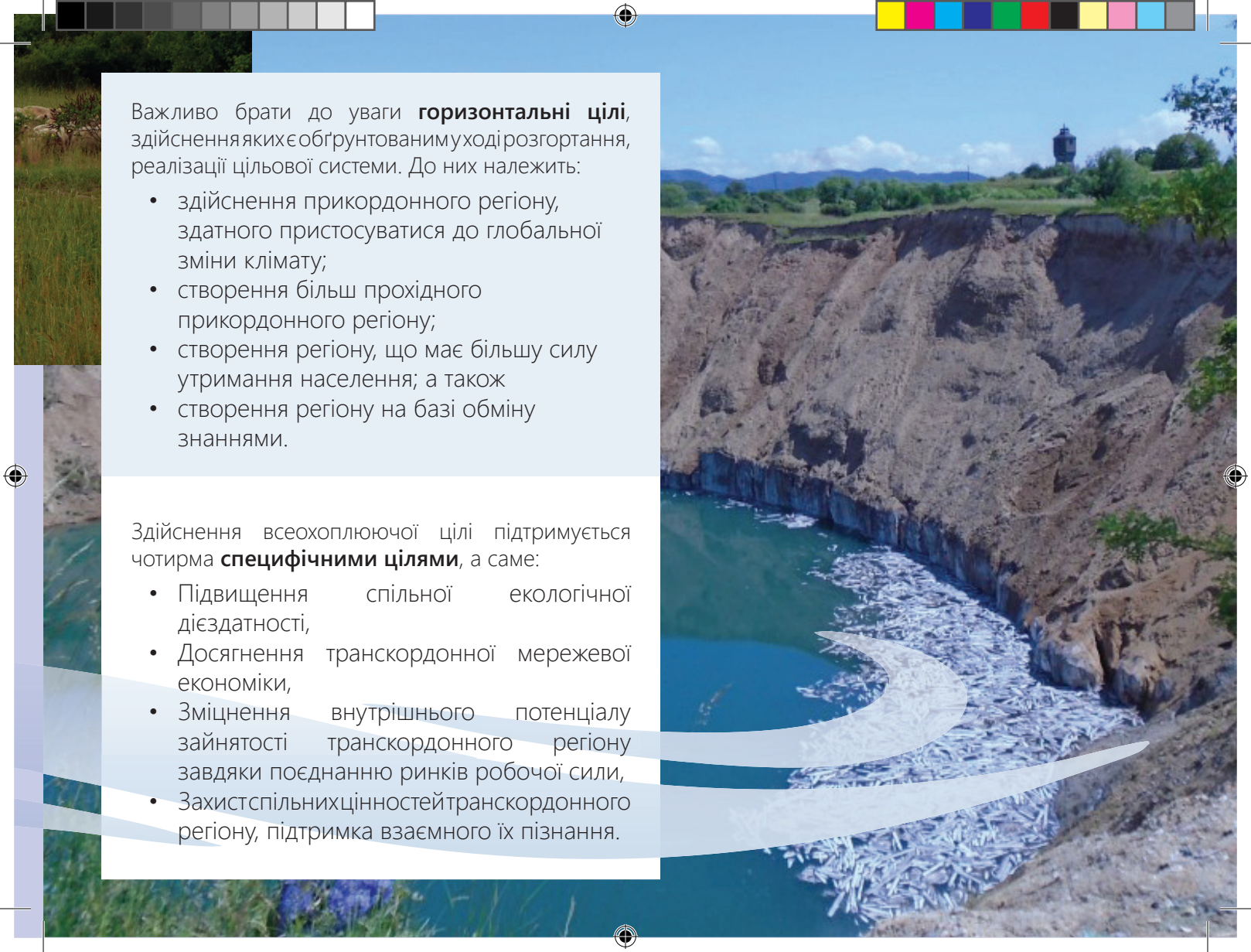
Ендогенні ресурси цільової системи

Відповідно до вищезазначених принципів та результатів аналізу згуртувань, цілі розвитку ЄОТС вважаємо можливими сформулювати, базуючись на наступні місцеві та потенціальні енергії:

- Географічне розташування (аграрні можливості, туристичні можливості)
- Геополітичне розташування (зовнішній кордон, „відкриття на Схід” - близькість східних ринків)
- Робоча сила (територія забезпечення, можливості у професійно-технічному навчанні)
- Знання (обмін)
- Культурна спадщина, відкритість
- Готовність населених пунктів до співробітництва (співробітництво між населеними пунктами-побратимами)

Цільова система стратегії

Цільова ієрархія стратегії складається із двох рівнів: всеохоплююча ціль та специфічні цілі. Всеохоплююча ціль, яка знаходиться на вершині цільової системи – це організація інтегрованого на європейському рівні прикордонного регіону. Простір та учасників регіону слід організувати таким чином, щоб кожна специфічна ціль в кінці кінців служила просуванню європейської інтеграції та використанню її переваг. До інтеграції на європейському рівні відноситься двостороння інтеграція партнерів, які співпрацюють у рамках ЄОТС на регіональному рівні; закладення основи та створення інтегрованого з територіальної, економічної та соціальної точок зору прикордонного регіону. Значить, одним із основних елементів стратегії є підтримка через ЄОТС європейської інтеграції України, у тому числі, між іншим, такі розробки, що можуть бути підтримані ЄС і служитимуть зміцненню згуртування для обох країн та обох областей, такі як приєднання до всеєвропейської транспортної та економічної мережі, зосереджені на Тису екологічні втручання, полегшення перетину кордону. Вздовж взаємних переваг таким чином ЄОТС може сприяти наближенню до зовнішнього кордону ЄС правових, інституційних та інших досягнень ЄС, приєднанню самого західного регіону України до спільного ринку ЄС, до простору економічного розвитку, залученню прикордонного регіону до роботи, що ведеться в закладах ЄС.



Важливо брати до уваги **горизонтальні цілі**, здійснення яких є обґрунтованим у ході розгортання, реалізації цільової системи. До них належить:

- здійснення прикордонного регіону, здатного пристосуватися до глобальної зміни клімату;
- створення більш прохідного прикордонного регіону;
- створення регіону, що має більшу силу утримання населення; а також
- створення регіону на базі обміну знаннями.

Здійснення всеохоплюючої цілі підтримується чотирма **специфічними цілями**, а саме:

- Підвищення спільної екологічної дієздатності,
- Досягнення транскордонної мережевої економіки,
- Зміцнення внутрішнього потенціалу зайнятості транскордонного регіону завдяки поєднанню ринків робочої сили,
- Захист спільних цінностей транскордонного регіону, підтримка взаємного їх пізнання.

Функції ЄОТС Тиса

Цільова система та інструментарій стратегії бере до уваги **можливі територіальні, інституційні функції (ролі)** ЄОТС Тиса: виходить із таких інтегрованих втручань, які зверху того, що тематично побудовані один на одного, ототожнюють також можливі функції (ролі), які можуть бути виконані з точки зору ЄОТС як установи. На підставі вищезазначеного стратегія повинна послужити здійсненню та забезпеченню чотирьох функцій ЄОТС:

1. **Підтримка євроатлантичної інтеграції:** У зв'язку з цією функцією особливо важливим є обмін досвідом з питань інтеграції, активна передача знань, поширення хорошої практики, забезпечення присутності України в ЄС та появи порядку денного ЄС в Україні, а також послаблення сильної роздільної ролі кордону.
2. **Координація ресурсів:** Оскільки ЄОТС у обох залучених країнах є самостійною юридичною особою, дає за результат не тільки покращення абсорбційної здатності по обидві сторони кордону, а робить законним використання ресурсів ЄС і в регіонах за межами Європейського Союзу.
3. **Заохочення міжінституційного співробітництва:** Одною із основних ролей ЄОТС є підтримка довгострокового організованого транскордонного співробітництва між різними учасниками регіону, яке перевищує рівень тимчасового партнерства та має стратегічний підхід.
4. **Утримання установ:** Одним із найважливіших переваг ЄОТС, всупереч усім іншим прикордонним структурам, є те, що в рамках компетенції, якою володіють його учасники, а також завдяки тому, що воно є визнаною двома залученими державами юридичною особою, може наймати робітників, створювати установи та громадські організації і проводити в них діяльність по обидві сторони кордону.

Кожний елемент інструментарію стратегії підтримує яку-небудь із цих функцій.



Описана вище цільова система та елементи побудованої із неї структури втручань, перебуваючи один з одним у синергетичному зв'язку, підтримують здійснення оптимального сценарію співробітництва.

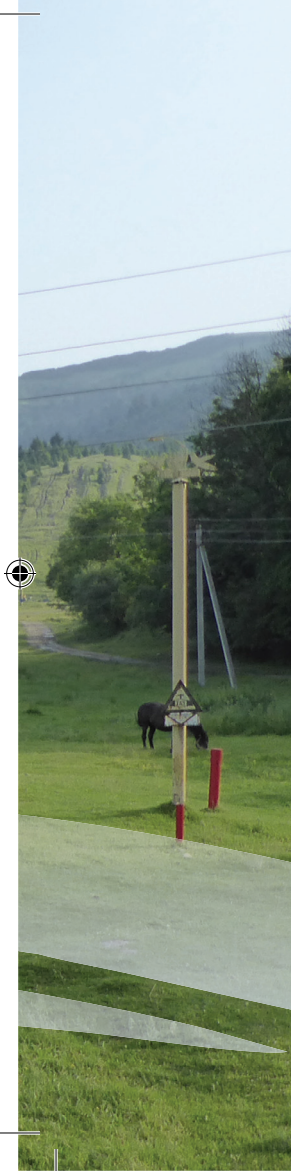


Пропоновані пріоритетні осі

Наведена у цільовій системі всеохоплююча ціль та чотири специфічні цілі, що впливають із неї, підтримуються наступними засобами: пріоритетними осями, інтегрованими втручаннями та діями, які входять до них. Втручання стратегії організовані до чотирьох пріоритетних осей; кожна пріоритетна вісь складається з трьох інтегрованих втручань, які містять дії у змінній кількості.

Інтегровані втручання для підтримки пріоритетних осей стратегії





Пріоритетна вісь **екологічна інтеграція** включає в себе з одної сторони збільшення ефективності використання ресурсів, заохочування до відповідного можливостям краю землекористування, формування екологічного світогляду, а з другої сторони – реалізацію аспектів охорони навколишнього середовища та в інтересах цього здійснення конкретної діяльності у галузі поводження з відходами, водопостачання та водовідведення, реконструкції ландшафту, тощо, через наступні інтегровані втручання:

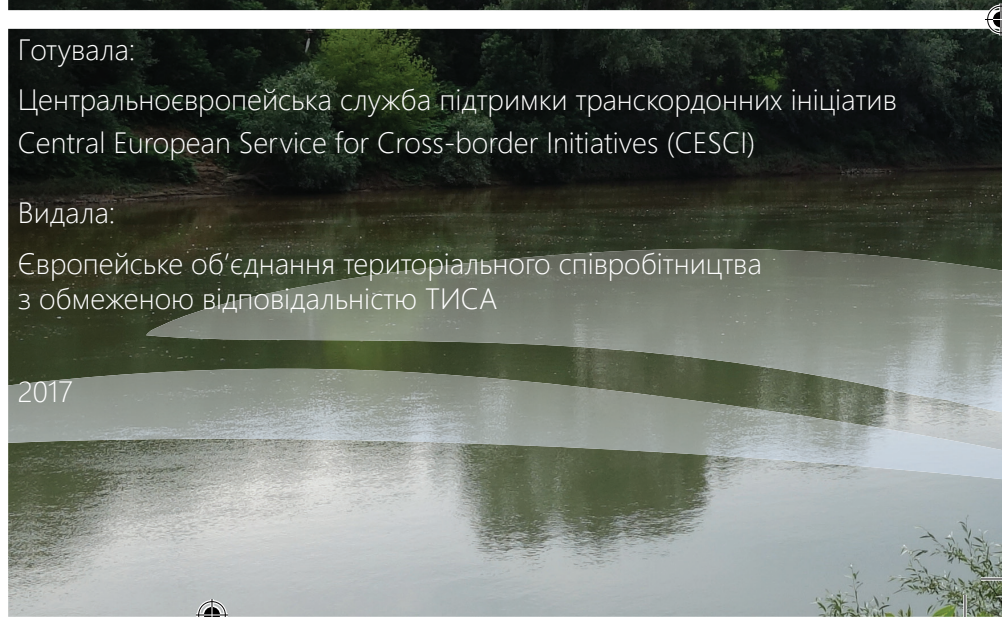
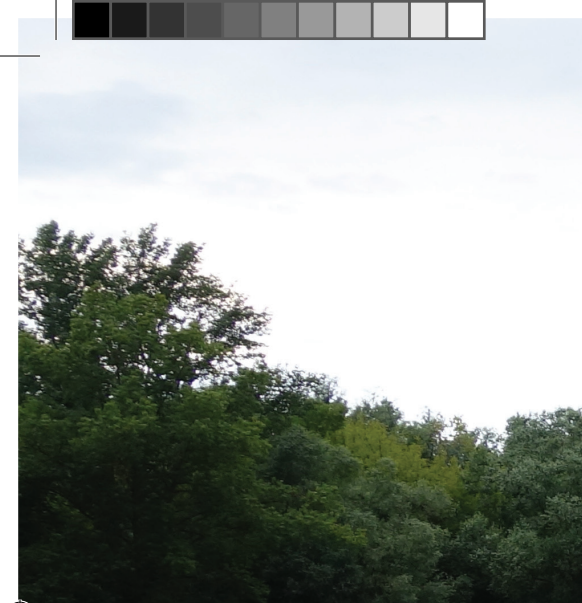
До інструменту пріоритетної осі **економічна інтеграція** відноситься покращення підприємницького та бізнес-середовища, підтримка у створенні та розвитку підприємств, здійснення інтегрованого регіонального маркетингу, зміцнення економічних та інвестиційних зв'язків, використання стратегічного розташування між східними та західними ринками, заохочування діяльності у сфері переробної промисловості та діяльності з більшою доданою вартістю, а також, особливо всебічна підтримка аграрної промисловості, у тому числі забезпечення бази знань та співробітництво між виробництвом та реалізацією.

В рамках інструменту пріоритетної осі **інтеграція ринку праці** здійснюватиметься покращення зайнятості в межах прикордонного регіону, а також транскордонної та місцевої зайнятості, забезпечення кваліфікованої робочої сили та зменшення безробіття, гармонізація навчального потенціалу, створення відповідності між попитом на робочу силу та її пропозицією.

Інструмент пріоритетної осі **соціальна інтеграція** включає в себе розвиток архітектурної та духовної культурної спадщини зі збереженням її цінності, створення менеджменту туристичних атракцій, зміцнення регіональної ідентичності, просування громадських та міжселищних зв'язків та ініціатив і через них зміцнення регіональної ідентичності як утримуючого фактору.

Для виконання планованих втручань було створено карту джерел та запропонований графік, а також для реалізації стратегії, автори розробили структуру менеджменту.





Готувала:

Центральноєвропейська служба підтримки транскордонних ініціатив
Central European Service for Cross-border Initiatives (CESCI)

Видала:

Європейське об'єднання територіального співробітництва
з обмеженою відповідальністю ТИСА

2017